

# Rapport d'activités 2010



réseau des  
Espaces régionaux  
numériques



## SOMMAIRE

<b>PRÉSENTATION .....</b>	<b>4</b>
<b>Moyens mis en œuvre .....</b>	<b>4</b>
<b>CyberCentre et CyberRelais .....</b>	<b>4</b>
<i>Le CyberCentre : un « Espace Régional Numérique » .....</i>	<i>5</i>
<i>Les CyberRelais : un outil en faveur de l'e-inclusion .....</i>	<i>6</i>
<i>Des matériels pour tous les usages .....</i>	<i>6</i>
<i>Équipement du CyberCentre et des CyberRelais.....</i>	<i>7</i>
<i>Les logiciels : de plus en plus d'applications « libres » .....</i>	<i>7</i>
<i>Des connexions Internet optimales.....</i>	<i>8</i>
<b>Moyens humains.....</b>	<b>8</b>
<i>Les animateurs.....</i>	<i>8</i>
<i>Formation-échanges.....</i>	<i>8</i>
<i>L'importance de l'implication des bénévoles.....</i>	<i>9</i>
<b>FONCTIONNEMENT DU CYBERCENTRE ET DES CYBERRELAIS .....</b>	<b>10</b>
<b>Les adhérents.....</b>	<b>10</b>
Répartition des adhérents par espace .....	10
Origine géographique des adhérents .....	11
Répartition hommes-femmes.....	12
Répartition par tranche d'âges.....	12
Professions et catégories socioprofessionnelles des adhérents .....	12
Répartition des adhérents par catégorie professionnelle en 2010 ...	13
Équipement des adhérents .....	13
<b>Les animations au CyberCentre et dans les CyberRelais .....</b>	<b>14</b>
<b>Stages et ateliers .....</b>	<b>14</b>
<i>Stage d'initiation avec le Centre Social.....</i>	<i>14</i>
<i>Ateliers scolaires.....</i>	<i>14</i>
<i>Stages d'initiation.....</i>	<i>15</i>
<i>Ateliers thématiques .....</i>	<i>15</i>
<i>Soirées d'information.....</i>	<i>15</i>
<i>L'accès libre.....</i>	<i>16</i>
<b>BILAN FINANCIER.....</b>	<b>17</b>
Dépenses d'investissement .....	17
Recettes d'investissement .....	17
Dépenses de fonctionnement.....	18
Recettes de fonctionnement .....	18
<b>COMMUNICATION .....</b>	<b>19</b>
<b>Site Internet .....</b>	<b>19</b>
Fréquentation .....	19
Evolution du nombre de visites par mois de 2008 à 2010 .....	19
Evolution du nombre de pages vues par mois de 2009 à 2010 .....	20
Affluents.....	21
<b>Publications.....</b>	<b>22</b>
« Les Reflets de la 4C ».....	22
Plaquette touristique .....	24
<b>Expositions.....</b>	<b>25</b>
<b>NOS PARTENAIRES.....</b>	<b>26</b>

## PRÉSENTATION

### Objectifs et missions

Depuis 2001, la Communauté de Communes de la Champagne Conlinoise a pris la compétence TIC (Technologies de l'Information et de la Communication) afin de promouvoir les nouvelles technologies et d'en favoriser l'accès auprès de la population. La Commission TIC est présidée par Madame Françoise Lebrun et se compose des membres suivants : Raoul Marteau (Président de la Communauté de Communes), Joël Méténier (Premier Vice-président de la Communauté de Communes), Michel Bidon, Maurice Hamelin, Vincent Hulot, Sonia Moinet, Claude Porchel, Jean-Jacques Soreau et Olivier Stevens.



#### **Cette Commission a pour but de :**

- ✦ favoriser l'accès de la population aux nouvelles technologies ;
- ✦ former les utilisateurs (particuliers, scolaires, personnels administratifs des communes) aux nouvelles technologies ;
- ✦ agir en faveur de l'e-inclusion des personnes en difficultés.

#### **Elle est également en charge de la communication de la 4C au travers de :**

- ✦ l'animation du site Internet de la 4C ;
- ✦ la réalisation du journal communautaire « Les Reflets de la 4C » ;
- ✦ la conception de supports de promotion des services de la 4C (guide pratique, guide du tri, plaquette touristique, etc.).

Au sein de la Communauté de Communes, la Commission TIC joue un rôle transversal qui concerne l'ensemble des compétences de la 4C : aménagement du territoire, gestion de l'environnement, promotion du tourisme, développement économique et social, etc. Plus globalement, ses membres réfléchissent au rôle que la Communauté de Communes peut jouer dans le développement des nouvelles technologies sur le territoire, dans la mise en place d'outils d'analyse et d'aide à la décision (ex : SIG) pour les collectivités, dans le déploiement des réseaux (mobile, fibre...) et l'accompagnement des demandes et des besoins des entreprises et des particuliers.

### Moyens mis en œuvre

#### CyberCentre et CyberRelais

Le projet de créer un espace public numérique fut lancé à l'automne 2000 à l'initiative de la Communauté de Communes de la Champagne Conlinoise avec le concours du Syndicat mixte du Pays de la Champagne Sarthoise. Ouverte au printemps 2001, la structure obtint le label Cybercentre de la Région des Pays de la Loire en avril 2001.

Très rapidement, le CyberCentre de la Champagne Conlinoise s'est fait connaître auprès des habitants du canton pour devenir un centre de ressources et un lieu culturel reconnu autour des technologies de l'information et de la Communication, au service des enseignants, des communes ou des associations locales.

### Le CyberCentre : un « Espace Régional Numérique »

En 2006, la politique en matière d'accès public numérique de la Région des Pays de la Loire a été réorientée pour donner naissance à un nouveau label « Espaces Régionaux Numériques (ERN) ». Ce label définit sept axes prioritaires afin d'orienter l'activité de l'espace qui sont :

- l'e-inclusion des publics éloignés, c'est-à-dire la lutte contre l'exclusion d'accès aux contenus numériques ;
- l'aide à l'appropriation de l'administration électronique ;
- l'emploi ;
- l'élargissement de l'offre d'animation à d'autres catégories d'espaces numériques ;
- l'aide à l'expression et la création personnelle et collective ;
- le renforcement des partenariats avec les lycées, les CFA ;
- la contribution à l'espace numérique régional de la connaissance.



En 2008, la commission TIC a sollicité la Région des Pays de la Loire afin d'obtenir le classement du CyberCentre en « Espace Régional Numérique ». Le projet présenté par la commission s'articule autour de trois thématiques :

- l'emploi, avec notamment les ateliers organisés en partenariat avec le Centre Social ;
- l'e-inclusion, en favorisant l'accès de toute la population aux nouvelles technologies avec les CyberRelais et les ateliers d'initiation à l'informatique ;
- l'aide à l'appropriation de l'administration électronique.

La convention a été signée entre la Communauté de Communes de la Champagne Conlinoise et la Région des Pays de la Loire le 27 janvier 2009 – faisant du CyberCentre l'un des premiers ERN de la Sarthe. Les subventions accordées lors de la labellisation<sup>(1)</sup> ont notamment permis l'acquisition de six ordinateurs portables et de matériels de connexion (routeurs, kits CPL, etc.) pouvant être utilisés pour des animations sur l'ensemble du territoire.

<b>Étude</b> d'un projet de Cybercentre	<b>Inauguration</b> du CyberCentre de conlie	<b>Renouvellement</b> du parc informatique du CyberCentre	<b>Ouverture</b> des CyberRelais de La Quinte, Sainte-Sabine-sur-Longève et Ruillé-en-Champagne	<b>Renouvellement et extension</b> du parc informatique des CyberRelais	<b>Ouverture</b> du CyberRelais de Saint-Symphorien	<b>Labellisation</b> du CyberCentre "Espace Régional Numérique"
Octobre 2000	Août 2001	Janvier 2006	Février 2006	Juin 2007	Octobre 2007	Janvier 2009

(1) 50% des dépenses d'investissement et des dépenses de fonctionnement plafonnées à 2 500 €.

## Les CyberRelais : un outil en faveur de l'e-inclusion

Les technologies de l'information et de la communication sont un formidable moyen pour communiquer, faciliter la recherche d'informations, simplifier les démarches administratives..., mais tous les foyers ne sont pas connectés à Internet et tout le monde ne maîtrise pas les nouvelles technologies ! C'est pourquoi les membres de la commission TIC continuent d'œuvrer en faveur de l'e-inclusion des publics éloignés.

Cette volonté d'aller au plus près de la population pour offrir aux communes excentrées les mêmes services qu'au chef-lieu de canton, s'est traduite par la mise en place de quatre CyberRelais. Ce projet a reçu le soutien financier du Pays de la Haute-Sarthe, via le programme européen Leader +. Les CyberRelais permettent de renforcer la mise en place d'actions concrètes pour favoriser l'accès à Internet et aux nouvelles technologies. Les usagers peuvent, bien entendu, surfer sur le web, communiquer, échanger, jouer...

À l'image du CyberCentre, un animateur propose des séances d'initiation ou de perfectionnement aux Technologies de l'Information et de la Communication à toutes les personnes désireuses de se familiariser à Internet et au multimédia, au travers d'ateliers ou par l'aide individuelle.

Les trois premiers CyberRelais ont ouvert en février 2006 dans les communes de La Quinte, Ruillé-en-Champagne et Sainte-Sabine-sur-Longève. Un quatrième CyberRelais a été inauguré en octobre 2007 sur la commune de Saint-Symphorien.

Depuis 2008, le camping de Tennie accueille un CyberRelais temporaire ouvert exclusivement en juillet et août pour la saison touristique.

## Des matériels pour tous les usages

Le parc informatique du CyberCentre entame sa cinquième année. Le matériel, bien que vieillissant, répond toujours aux principaux besoins des usagers : bureautique, navigation sur internet, traitement d'images, etc. L'utilisation du système d'exploitation Windows XP commence à poser quelques problèmes. Nombre d'usagers utilisent Windows Vista ou Windows 7. Ces deux systèmes se distinguent très nettement de Windows XP par leur présentation et les applications disponibles. Les usagers sont souvent déconcertés par l'utilisation de deux interfaces graphiques très différentes. De plus, Microsoft ayant abandonné le support de Windows XP, il n'est plus possible d'installer les nouvelles versions des logiciels tels que Internet Explorer ou Messenger. Là encore, le CyberCentre se retrouve en décalage avec le matériel dont disposent les usagers à leur domicile. Bien que le matériel soit un peu plus récent (2006-2007), le même problème se pose dans les CyberRelais.

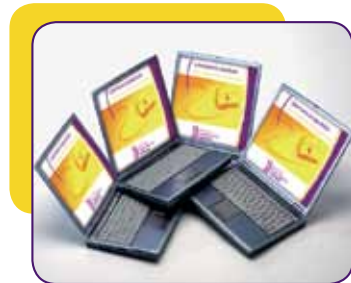
Le CyberCentre et les CyberRelais disposent en outre d'une imprimante multifonction, d'une ou plusieurs webcams et du petit matériel nécessaire à la connexion et à la sécurisation des postes (routeurs, onduleurs, etc.). Sont également disponibles pour l'ensemble des Cybers, un vidéoprojecteur avec écran, deux appareils photo numérique, des manettes de jeu... Le CyberCentre est le seul espace équipé d'un serveur qui permet aux adhérents de stocker leurs données dans une session sécurisée accessible par identifiant et mot de passe quel que soit le poste utilisé.

	CyberCentre Conlie	CyberRelais La Quinte	CyberRelais Ruillé	CyberRelais Ste-Sabine	CyberRelais St-Symphorien
Serveur	1	-	-	-	-
Poste utilisateur	8 + 1 poste animateur	6 + 2 fournis par la commune	4	6	4
Imprimante	couleur	multifonction noir-et-blanc	multifonction noir-et-blanc	multifonction noir-et-blanc	multifonction noir-et-blanc
Casque	8	6	4	6	4
Webcam	3	1	1	1	1
Tablette graphique	1	-	-	-	-
Manette de jeu	2	-	-	-	-
Scanner	1	-	-	-	-

Equipement du CyberCentre et des CyberRelais

## Équipement du CyberCentre et des CyberRelais

En 2009, la Communauté de Communes a acquis de nouveaux équipements mobiles qui peuvent être utilisés pour des animations sur l'ensemble du territoire :



- ↗ 6 portables ASUS avec écran de 15",
- ↗ 2 kits CPL, 1 routeur, 1 modem et 1 switch
- ↗ des enrouleurs et multiprises parafoudre

Ce matériel a été financé pour 50% par une subvention de la Région des Pays de la Loire obtenue dans le cadre de la labellisation ERN.



En plus du matériel informatique, le CyberCentre dispose d'une gamme complète de machines pour la communication et la reprographie qui sont utilisées par les adhérents mais aussi et surtout par les animateurs ou le chargé de mission pour produire les documents de communication de la 4C : une imprimante laser couleur recto-verso (A3), deux appareils photo, un caméscope, une plieuse, un massicot, une plastifieuse, une relieuse.



## Les logiciels : de plus en plus d'applications « libres »



Tous les postes utilisateurs sont équipés du système d'exploitation Microsoft Windows XP et de la suite bureautique Microsoft Office 2003 (CyberCentre) ou 2007 (CyberRelais). Pour toutes les autres applications, les animateurs ont installé des logiciels libres<sup>1</sup> ou gratuits : la suite bureautique OpenOffice.org, les navigateurs web Mozilla Firefox et Opera, les logiciels de dessin et de traitement d'images Paint.net, Gimp, Picasa, Inkscape, x-nview, etc. Outre l'absence de coût pour le CyberCentre, les logiciels libres ou gratuits peuvent être facilement installés par les usagers sur leurs propres ordinateurs sans violation de licence. Ils sont donc utilisés prioritairement pour les stages d'initiation et les ateliers thématiques.

Les CD-Rom de jeux sont de moins en moins utilisés. Les jeunes adhérents leur préfèrent les jeux en ligne tels que Dofus, Wakfu ou Metin2. Les CD-Rom de découverte ou d'apprentissage sont devenus obsolètes. Nécessitant une installation, dépourvus de mises à jour, ils sont souvent d'une utilisabilité bien inférieure à celle des sites Internet modernes.



Pour leurs propres besoins, les animateurs disposent de logiciels d'infographie (Suite Adobe CS2), de création de sites web (Flash, Dreamweaver) et d'animation (NetOp School).

(1) Un logiciel libre est un logiciel dont la licence dite libre donne à chacun (et sans contrepartie) le droit d'utiliser, d'étudier, de modifier, de dupliquer, et de diffuser (donner et vendre) le dit logiciel. (source : Wikipedia). Un logiciel libre peut donc être gratuit. Un logiciel gratuit n'est pas nécessairement un logiciel libre.

## Des connexions Internet optimales

L'accès Internet est devenu l'élément primordial du système informatique. Tous les Cybers disposent d'une connexion ADSL mais avec des débits variables selon les communes. Situé à proximité du NRA<sup>1</sup>, le CyberCentre bénéficie d'un excellent débit théorique supérieur à 18 Mbps. Avec ce débit, les vidéos en ligne restent fluides même pour plusieurs utilisateurs. Les CyberRelais, plus éloignés des NRA, sont un peu moins bien servis avec des débits théoriques compris entre 2 et 8 Mbps. Dans tous les cas, les Cybers disposent de la meilleure connexion offerte par les fournisseurs d'accès à Internet.

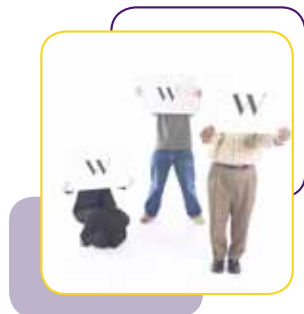


Internet est accessible sur les postes informatiques mis à disposition des adhérents. Les usagers peuvent également accéder à Internet avec leur propre ordinateur portable. Des câbles réseau sont disponibles au CyberCentre et dans tous les CyberRelais. Cela implique que les animateurs vérifient que chaque utilisateur nomade dispose bien d'un logiciel anti-virus (dans le cas contraire, un antivirus gratuit peut lui être proposé). De plus en plus d'adhérents viennent dans les Cybers avec leur propre ordinateur.

## Moyens humains

### Les animateurs

Il appartient aux animateurs de donner vie au CyberCentre et aux CyberRelais en assurant l'accueil du public, en assistant les utilisateurs dans leurs recherches ou leurs travaux, en organisant des stages d'initiation à l'informatique et des ateliers de perfectionnement...



Stéphane Lefeuvre, en poste depuis octobre 2005, est chargé de l'animation des CyberRelais de La Quinte, Ruillé-en-Champagne et Saint-Sabine-sur-Longève, et du CyberCentre en binôme avec Hervé Vinsonneau. Il crée et réalise les documents de communication de la 4C et notamment les « Reflets de la 4C ». Hervé Vinsonneau a rejoint la Communauté de Communes en janvier 2008. Il a en charge l'animation du CyberCentre et du CyberRelais de Saint-Symphorien. Il travaille au développement et à la mise à jour du site Internet de la 4C. Depuis novembre 2009, la compétence TIC est couverte par les animateurs en concertation avec Chantal Vallée, secrétaire générale.

### Formation-échanges

Les animateurs ont suivi l'itinéraire de formation proposé par la Région dans le cadre du réseau des Espaces Numériques Régionaux. Les objectifs de cet itinéraire sont d'accompagner, de professionnaliser et de perfectionner les animateurs du réseau des ERN sur les différentes activités de leur métier. Trois ateliers théoriques ont eu lieu dans l'Espace Régional de la Sarthe :

- Cultures numériques et accès aux ressources (18 mars 2010) : enjeux des cultures numériques, recherche d'information ;
- Gestion et régulation de l'ERN (19 avril 2010) : accès public à internet, accueil et gestion du lieu, mise en scène d'un espace multimédia, choix des outils ;
- Pédagogie multimédia et culture numérique (28 et 29 juin 2010) : contexte et conditions, techniques et stratégies pédagogiques, typologie d'animation ;

Pour des raisons de disponibilité, les animateurs n'ont pas pu participer aux formations pratiques.



(1) NRA : Noeud de Raccordement d'Abonnés. Les NRA sont les centraux téléphoniques dans lesquels aboutissent les lignes téléphoniques des abonnés, quel que soit leur fournisseur d'accès ADSL.

### **L'importance de l'implication des bénévoles**



C'est sans nul doute un aspect capital de l'implantation des CyberRelais que d'avoir impliqué sur le terrain des bénévoles chargés d'assurer la continuité du travail proposé par les animateurs. Ils permettent l'ouverture des espaces sur des créneaux supplémentaires et parfois même ils proposent des ateliers supplémentaires. Les bénévoles sont en permanence force de propositions... propositions que les animateurs s'efforcent de mettre en œuvre. Ils sont la plupart du temps bien connus dans leurs communes respectives, ainsi l'alchimie bénévoles/animateurs rencontrent un large succès auprès des usagers des CyberRelais.

L'implication des bénévoles est variable d'un CyberRelais à un autre et se heurte bien souvent à leur disponibilité. A Saint-Symphorien, le bénévole présent lors de l'inauguration en octobre 2007 a depuis créé son entreprise. On comprend aisément qu'il n'ait plus eu le temps d'assurer les permanences initialement prévues le lundi soir. Comme il n'a pas été remplacé, le CyberRelais ne fonctionne depuis 2008 que sur deux créneaux horaires en présence de l'animateur. Inversement, à La Quinte, une grande partie des adhésions sont à mettre au crédit de Monsieur Bois dont les ateliers du samedi matin sont suivis par des adhérents fidèles. A Sainte-Sabine, les bénévoles du Point-Lecture – situé dans le même local – sont très impliqués dans la vie du CyberRelais dont ils assurent l'ouverture le samedi matin. Enfin depuis 2010, le CyberRelais de Ruillé-en-Champagne compte un nouveau bénévole en la personne de Monsieur Maury.

## FONCTIONNEMENT DU CYBERCENTRE ET DES CYBERRELAIS

### Les adhérents

#### Vue synthétique des adhésions

Le nombre d'adhérents payants est en légère augmentation par rapport à 2009. Malgré un fort taux de renouvellement (près de 50% des adhérents s'inscrivent pour la première fois), le nombre d'adhérents reste relativement stable sur les trois dernières années.

	2008	2009	2010
Adhérents payants	305	281	287
Ateliers CS	7	11	10
Ateliers « secrétaires »		13	
<b>Total</b>	312	305	297
Écoles	4 écoles	4 écoles	4 écoles
	13 classes	13 classes	12 classes
		244 élèves	230 élèves

*Nombre d'utilisateurs du CyberCentre et des CyberRelais*

Les adhésions payantes comptabilisent les personnes physiques ou morales (associations, mairies) inscrites au CyberCentre et dans les CyberRelais au titre de la consultation en accès libre ou des stages et ateliers publics. Viennent s'ajouter les personnes qui fréquentent les Cybers dans le cadre des ateliers organisés en partenariat avec le Centre Social, les mairies et les écoles notamment.

#### Répartition des adhérents par espace

L'adhésion est valable pour l'ensemble de la structure CyberCentre-CyberRelais. L'enregistrement dans un espace se fait lors de la première visite. Le rattachement à un espace est donc quelque peu arbitraire puisqu'un adhérent inscrit à Sainte-Sabine peut très bien fréquenter plus souvent le CyberCentre de Conlie et vice versa. À titre d'exemple, notons que l'Association Tennis Loisirs est enregistrée sur le CyberCentre de Conlie et non pas sur le CyberRelais de Tennie comme on pourrait s'y attendre.

Espace	2009	2010
CyberCentre Conlie	159	147
CyberRelais La Quinte	33	28
CyberRelais Ruillé-en-Champagne	25	11
CyberRelais Sainte-Sabine	23	28
CyberRelais Saint-Symphorien	24	28
CyberRelais Tennie	17	45
<b>Total</b>	<b>281</b>	<b>287</b>

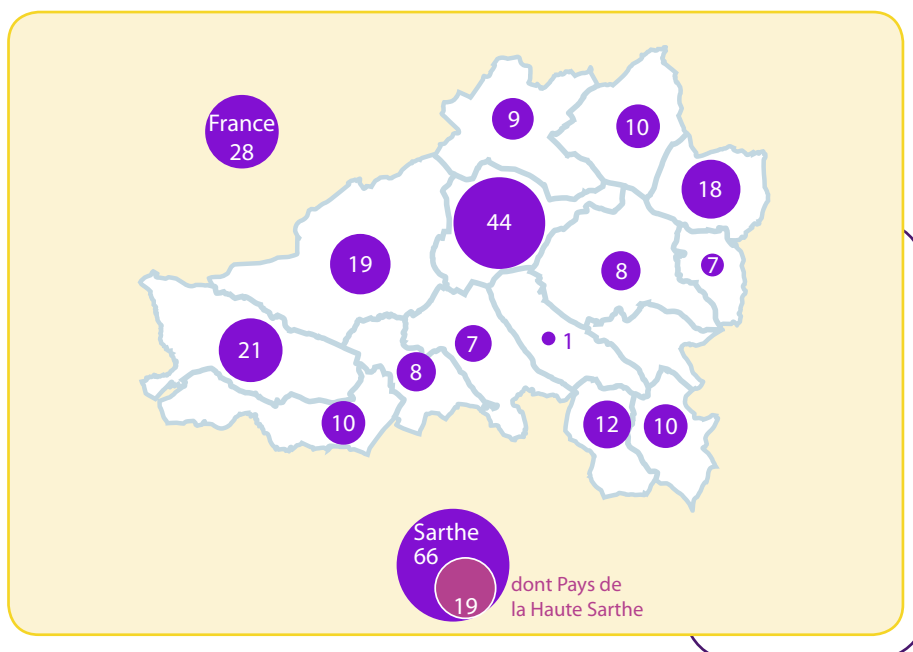
*Nombre d'adhésions payantes par espace*

Les Cybers connaissent un fort taux de renouvellement de leurs adhérents : 50% se sont inscrits pour la première fois.

## Origine géographique des adhérents

Origine géographique	2008	2009	2010
4C	77,70%	75,80%	67,25%
Pays de la Haute-Sarthe (hors 4C)	4,59%	5,34%	6,62%
Sarthe (hors Pays de la Haute-Sarthe)	11,15%	12,91%	16,38%
Hors département	6,56%	6,05%	9,75%

### Origine géographique des adhérents en 2010



Les deux-tiers des adhérents payants du CyberCentre et des CyberRelais habitent le territoire de la Communauté de Communes. Ce chiffre est en baisse constante depuis 2008. On note une augmentation du nombre d'adhérents du Pays de la Haute-Sarthe (+1,3% par rapport à 2009), mais surtout du nombre d'adhérents de la Sarthe (+ 3,7%) et hors département (+3,7%). Le recul des adhérents « locaux » tient pour beaucoup à la très bonne fréquentation du CyberRelais estival de Tennie. Situé au cœur du camping de la Vègre, cet espace est fréquenté par des vacanciers originaires de la Sarthe et de la France, voire plus exceptionnellement d'Europe. Sur 45 adhérents inscrits à Tennie, 38 sont extérieurs au territoire de la 4C. Les CyberRelais de Sainte-Sabine, La Quinte et Saint-Symphorien situés en périphérie du territoire accueillent également nombre d'habitants des communes limitrophes (Saint-Jean-d'Assé, Aigné, Chaufour-Notre-Dame, Rouez, Parennes...). Par ailleurs, plusieurs adhérents disposent d'une résidence secondaire sur le territoire de la 4C mais préfèrent nous communiquer leur adresse principale située hors du département.

## Répartition hommes-femmes

La tendance observée les années précédentes se confirme : les adhérents sont plutôt des femmes (49,8%). Cette tendance est encore plus marquée parmi les stagiaires dont plus de 68% sont des femmes.

	2009	2010	En %
Femmes	145	143	49,8
Hommes	122	133	46,3
Personne morale	3	11	3,8
Total	281	287	

Répartition hommes-femmes en 2010

## Répartition par tranche d'âges

Âge	2009	2010
15 ans et moins	18,80%	<b>23,70%</b>
16-24 ans	14,30%	<b>10,20%</b>
25-39 ans	15,50%	<b>11,80%</b>
40-59 ans	26,50%	<b>21,60%</b>
60-74 ans	22,00%	<b>30,20%</b>
75 ans et plus	2,90%	<b>2,50%</b>

La part des seniors est de plus en plus importante. Le tiers des adhérents a 60 ans et plus. Les moins de 15 ans sont encore très bien représentés (près du quart des adhérents). Toutes les autres classes d'âge sont en recul.

Les adhérents se répartissent dans deux principales classes d'âges :

- 28 % ont moins de 20 ans ;
- 30 % ont plus de 60 ans.

L'âge moyen est de 39,6 ans (36,7 en 2008). Mais de gros écarts sont observés selon les espaces avec 20,6 ans à Sainte-Sabine et 50,2 ans à La Quinte.

## Professions et catégories socioprofessionnelles<sup>1</sup> des adhérents

	2009	2010
Agriculteur exploitant, secteur primaire	2,60%	3,60%
Artisan, commerçant, chef d'entreprise	3,70%	1,40%
Cadre, profession intellectuelles sup.	7,90%	6,90%
Professions intermédiaires	4,10%	2,50%
Employés – ouvriers	11,60%	11,20%
Retraités	25,50%	31,10%
Sans profession, chômage	8,20%	7,90%
Autres	6,70%	4,70%

(1) Dans son classement, l'INSEE comptabilise les employés et les ouvriers dans deux catégories distinctes. Par ailleurs, les chômeurs ayant déjà travaillé sont normalement classés en fonction de leur dernier métier ce qui n'est pas le forcément le cas ici.

## Répartition des adhérents par catégorie professionnelle en 2010

Comme peut le laisser prévoir la répartition par âge, les scolaires-étudiants et les retraités forment la majorité des utilisateurs (61,8 % en 2010 contre 55,1 % en 2009). Pour les seuls CyberRelais, la part de ces deux catégories est encore plus prédominante avec 73% (69,3 % en 2009) des adhérents.

Les personnes sans profession ou au chômage sont assez peu nombreuses 7,9 %. Il faut admettre que ce chiffre n'a pas forcément beaucoup de sens. Au sens strict, le chômage n'est pas une catégorie socioprofessionnelle ; les chômeurs ayant déjà travaillé sont classés en fonction de leur dernier métier. De plus, même si nous faisons figurer le terme « chômage » sur le bulletin d'adhésion, on peut comprendre que certaines personnes refusent à se classer dans cette catégorie.

## Équipement des adhérents

Le taux d'équipement des adhérents est toujours en augmentation. Plus du tiers des adhérents possède un ordinateur et près de 60% ont une connexion à Internet. Ce n'est donc plus seulement pour pallier à un manque d'équipement que les usagers fréquentent le CyberCentre et les CyberRelais mais bien pour y trouver un service supplémentaire, des conseils, un accompagnement dans leur apprentissage des nouvelles technologies.

	2009	2010
Adhérents ayant un ordinateur	63,00%	<b>67,40%</b>
Adhérents ayant une connexion Internet	54,00%	<b>59,50%</b>



## Les animations au CyberCentre et dans les CyberRelais

### Stages et ateliers

#### Stage d'initiation avec le Centre Social



Depuis septembre 2008, le CyberCentre organise, en partenariat avec le Centre Social de Conlie, des séances d'initiation à l'informatique pour les salariés en insertion.

En reprenant la trame des stages d'initiation, l'objectif est d'amener les participants à se familiariser avec l'outil informatique afin qu'ils acquièrent les connaissances suffisantes pour effectuer les démarches de recherche d'emploi en ligne : actualisation mensuelle, gestion de leur profil sur le site Pole-emploi, télé-candidature, création d'une adresse électronique, rédaction et mise à jour d'un CV...

En 2010, 10 salariés ont suivi ce stage d'une durée de 45 heures réparties sur 15 séances.

Si les participants font preuve d'assiduité (les cas d'absentéisme sont rares), les animateurs se trouvent confrontés à des difficultés auxquelles ils ne sont pas habitués avec le public fréquentant les ateliers en accès libre :

- ✦ difficultés à lire et à écrire qui vont chez certains jusqu'à l'illettrisme ;
- ✦ manque général d'intérêt : les stagiaires n'ont pas ou n'arrivent pas à décrire leurs centres d'intérêts sur lesquels on pourrait s'appuyer pour faire des recherches sur Internet, réaliser des documents (texte, photo, etc.)

L'objectif consistant à amener progressive les stagiaires à effectuer des démarches de recherche d'emploi n'est pour le moment pas atteint. Les stagiaires sont actuellement salariés des « chantiers d'insertion » et ne se placent pas dans une démarche de recherche d'emploi. Le site pôle-emploi est (trop ?) compliqué à appréhender pour des personnes en difficulté.

#### **Les ateliers se sont poursuivis au premier trimestre 2010 avec quelques évolutions :**

- ✦ mise en place de « groupes de niveau » ;
- ✦ la durée de chaque séance est réduite à 2 heures (contre 3 heures auparavant) ;
- ✦ les séances ont lieu tous les 15 jours pour chaque groupe ;
- ✦ Huit séances de 2 heures, soit 4 séances par groupe, ont eu lieu au total.

#### **Ateliers scolaires**

Quatre écoles réparties en 12 classes ont répondu au projet d'ateliers scolaires : l'école publique de Conlie, l'école publique de Sainte-Sabine, l'école publique de Saint-Symphorien-Tennie et l'école Notre-Dame de Saint-Symphorien-Tennie.

94 heures d'ateliers ont été dispensées aux enfants.

### Stages d'initiation

Les stages d'initiation sont destinés aux débutants. Ils se déroulent sur 8 séances de 90mn à l'issue desquelles les stagiaires doivent être capable de :

- gérer des opérations de base sur le système d'exploitation : lancement des différents logiciels, gestion des dossiers et fichiers ;
- naviguer sur internet : savoir utiliser un moteur de recherche, accéder à un site depuis la barre d'adresse, enregistrer des marque- pages, remplir des formulaires ;
- communiquer par messagerie électronique : savoir envoyer/ recevoir des messages depuis un webmail, envoyer/consulter des pièces jointes.



En 2010, 5 stages d'initiation ont eu lieu au CyberCentre à Sainte-Sabine, Domfront, La Chapelle-Saint-Fray et Tennie. Au total, ces stages ont concerné 35 adhérents.

### Ateliers thématiques

En juin 2010, le CyberCentre a proposé un atelier thématique sur le thème de la photo numérique. Il était animé en partenariat avec le photographe Henri Pigache.

Les ateliers thématiques ont du mal à trouver leur public. Pour répondre aux besoins des adhérents, les animateurs proposent d'organiser à partir de 2011 des séances d'accompagnement personnalisé.

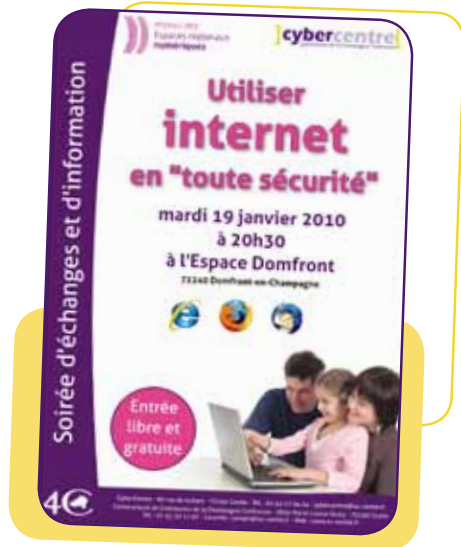
### Soirées d'information

Les soirées de sensibilisation, d'échanges et d'information organisées par le CyberCentre et la Communauté de Communes de la Champagne Conlinoise ont pour but d'informer la population, de répondre aux interrogations, de partager des expériences et de faire naître un débat autour des Technologies de l'Information et de la Communication (TIC). Elles sont prolongées par des animations (ateliers, démonstrations) au CyberCentre et/ou dans les CyberRelais.

Ces soirées, dont l'entrée est libre et gratuite, s'adressent à l'ensemble de la population, des débutants aux plus initiés. Depuis 2010, les soirées d'échanges et d'information sont financées par la Région des Pays de la Loire dans le cadre de l'appel à projets "Usages" du Réseau des Espaces Régionaux Numériques.

**Deux soirées ont eu lieu en 2010 :**

- Utiliser Internet « en toute sécurité », le 19 janvier 2010 à Domfront-en-Champagne (60 participants),
- Concilier Internet et vie privée à l'heure des réseaux sociaux, le 16 mars 2010 à Ruillé-en-Champagne (50 participants).



**Deux nouvelles soirées seront programmées en 2011 :**

- Passez à l'administration électronique
- Gardez la main sur vos données

**L'accès libre**

Le nombre de visites est en baisse par rapport à une année 2009 exceptionnelle mais la fréquentation reste supérieure à celles de 2007 et 2008.

	2009	2010
Conlie	2717	2240
La Quinte*	108	118
Ruillé-en-Champagne	268	122
Saint-Symphorien	145	94
Sainte-Sabine*	388	312
Tennie	60	183
<b>Total</b>	<b>3418</b>	<b>2951</b>

*Nombre de visites en accès libre*

\* Ne sont pas comptabilisés les permanences (et les visites) assurées par les bénévoles.

Depuis septembre 2010, les CyberRelais de Saint-Symphorien et de Ruillé-en-Champagne ne sont plus ouverts qu'une seule fois par semaine. A Saint-Symphorien, la permanence du mercredi matin était trop peu fréquentée (malgré l'ouverture au même moment de la bibliothèque) pour justifier le déplacement de l'animateur. Seule la permanence du vendredi après-midi est maintenue. Elle fait suite aux ateliers scolaires proposés en début d'après midi aux enfants de l'école publique et de l'école Notre-Dame-des-Victoires. A Ruillé, la permanence du vendredi est également supprimée. Les deux CyberRelais situés à moins de trois kilomètres l'un de l'autre misent sur leur complémentarité pour continuer à offrir à la population locale au moins deux ouvertures hebdomadaires.

## BILAN FINANCIER

### Dépenses d'investissement

Article	Intitulé	CyberCentre	CyberRelais
2183	Acqu. Matériel bureau	859,37 €	895,64 €
<b>Total dépenses d'investissement</b>		<b>859,37 €</b>	<b>895,64 €</b>

### Recettes d'investissement

Article	Intitulé	CyberCentre	CyberRelais
10222	Reversement FCTVA	271,71 €	
1322	Subv. d'équipt non transf. - Région	887,25 €	2 040,87 €
2805	Amortissement logiciels	79,94 €	64,89 €
28183	Amortissement matériel de bureau	2 818,20 €	6 711,94 €
28184	Amortissement mobilier	163,02 €	1 448,56 €
28188	Amortissement autres immob. Corp.	1 425,49 €	74,60 €
<b>Total recettes d'investissement</b>		<b>5 645,61 €</b>	<b>10 340,86 €</b>

## Dépenses de fonctionnement

Article	Intitulé	CyberCentre	CyberRelais
60611	Eau et assainissement	136,84 €	
60612	Energie - Electricité	1 731,25 €	
60628	Autres fournitures non stockés	12,15 €	
60631	Fournitures d'entretien	187,04 €	
6064	Fournitures administratives	131,37 €	
6132	Locations immobilières	6 174,00 €	
61538	Entretien autres biens mobiliers	26,61 €	
6156	Maintenance	2 756,00 €	
616	Primes d'assurance	167,76 €	111,50 €
6185	Frais de colloques et séminaires	287,04 €	
6188	Frais d'entretien divers	117,47 €	
6225	Indemn. aux comptables et régisseurs	110,00 €	110,00 €
6251	Voyages et déplacements	1 014,18 €	1 661,71 €
6257	Frais de réception	198,32 €	
6261	Frais d'affranchissement	200,00 €	
6262	Frais de télécommunications	961,57 €	1 720,94 €
6281	Cotisations	9,00 €	
6218	Personnel extérieur au service	2 226,34 €	
633	Impôts et taxes	482,91 €	517,06 €
64	Charges de personnel	29 217,14 €	31 657,85 €
6531	Indemnités de fonction	5 870,04 €	
6532	Frais de mission des élus	300,18 €	
6533	Cotisations de retraite	198,42 €	
68	Dotat° aux amortissement	4 486,65 €	8 299,99 €
<b>Total dépenses de fonctionnement</b>		<b>57 002,28 €</b>	<b>44 079,05 €</b>

## Recettes de fonctionnement

Article	Intitulé	CyberCentre	CyberRelais
7472	Participations de la Région	4 632,36 €	449,46 €
758	Produits div gest° courante	1 974,00 €	534,00 €
6419	Rembt s/ rémum du personnel	951,02 €	
<b>Total recettes de fonctionnement</b>		<b>7 557,38 €</b>	<b>983,46 €</b>

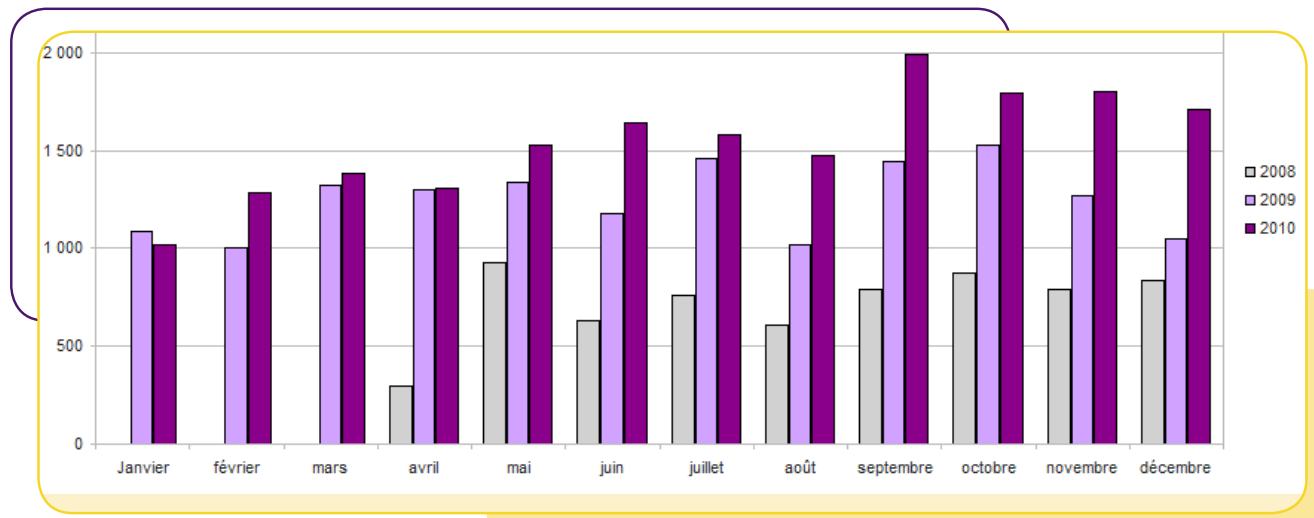
<b>Total dépenses fonct. + inv.</b>	<b>57 861,65 €</b>	<b>44 974,69 €</b>
<b>Total recettes fonct. + inv.</b>	<b>13 202,99 €</b>	<b>11 324,32 €</b>

## COMMUNICATION

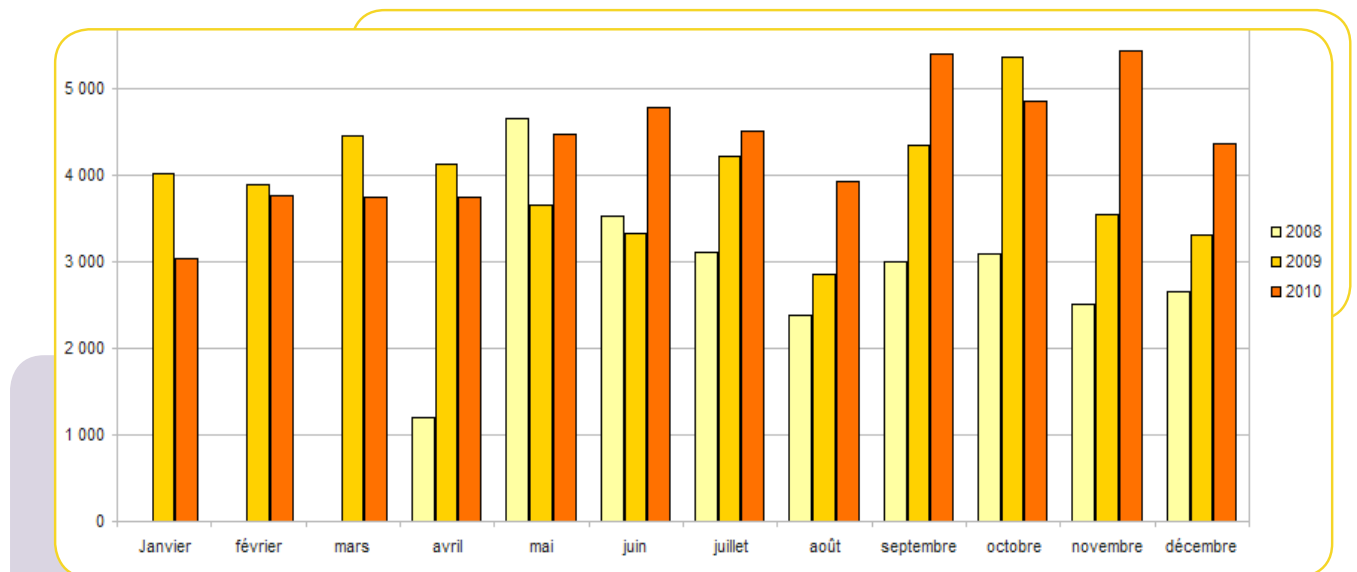
### Site Internet

#### Fréquentation

Globalement, on note une augmentation des visites (+23,5% par rapport à 2009) et, dans une moindre mesure, du nombre de pages vues (+10,5%). Au cours du dernier trimestre 2010, la site de la 4C a reçu une moyenne de 58 visites par jour.



#### Evolution du nombre de visites par mois de 2008 à 2010



#### Evolution du nombre de pages vues par mois de 2008 à 2010

## Evolution du nombre de pages vues par mois de 2009 à 2010

Cette évolution est due principalement à l'essor de la partie "tourisme" (+250%) qui représente 14,5% des pages vues contre moins de 5% en 2009. C'est la rubrique la plus consultée du site après celle consacrée aux communes. A elles seules, les pages "Randonnées" développées au second trimestre 2009, totalisent plus de 10% des pages vues.

Rubriques	2009		2010		Evolution 2009/2010
	Pages vues	En % du total	Pages vues	En % du total	
Accueil	9778	20,85%	6819	13,11%	-30,26%
Actualités	3087	6,58%	3526	6,78%	14,22%
Agenda	7493	15,98%	6699	12,87%	-10,60%
Fonctionnement	2607	5,56%	3392	6,52%	30,11%
Economie	827	1,76%	800	1,54%	-3,26%
Social	2239	4,77%	2651	5,09%	18,40%
Environnement	2261	4,82%	2466	4,74%	9,07%
Tourisme	2155	4,60%	7532	14,48%	249,51%
<i>Hébergement</i>			406	0,78%	
<i>Loisirs</i>			225	0,43%	
<i>Pêche</i>			194	0,37%	
<i>Station Verte</i>			154	0,30%	
<i>Restauration</i>			152	0,29%	
<i>Gastronomie</i>			141	0,27%	
<i>Randonnée</i>			5286	10,16%	
TIC	2116	4,51%	1450	2,79%	-31,47%
Communes	13038	27,80%	15827	30,42%	21,39%
<i>Conlie</i>			4139	7,95%	
<i>Bernay</i>			1506	2,89%	
<i>Tennie</i>			1323	2,54%	
<i>Domfront</i>			1172	2,25%	
<i>Ste-Sabine</i>			822	1,58%	
<i>Neuwillalais</i>			760	1,46%	
<i>Ruille</i>			751	1,44%	
<i>La Quinte</i>			686	1,32%	
<i>Neuvy</i>			672	1,29%	
<i>Lavardin</i>			669	1,29%	
<i>St-Symphorien</i>			638	1,23%	
<i>Degre</i>			603	1,16%	
<i>Cures</i>			563	1,08%	
<i>La Chapelle</i>			559	1,07%	
<i>Mezieres</i>			484	0,93%	
Annexes	1296	2,76%	870	1,67%	-32,87%
<b>Total</b>	<b>46897</b>	<b>100,00%</b>	<b>52032</b>	<b>100,00%</b>	<b>10,95%</b>

Pages vues par rubrique en 2009 et 2010

## Affluents

Les affluents indiquent de quelle façon les visiteurs arrivent sur le site.

Les principales sources de trafic proviennent des moteurs de recherche (81%) ce qui indique que le site est aujourd'hui bien référencé.

	Accès direct	Sites référents	Moteurs	Moyenne du site
Visites	1675	1843	14996	18514
Total du site (en %)	9,05%	9,95%	81,00%	
<i>rappel 2009</i>	30,00%	9,00%	60,00%	
Temps moyen passé sur le site	00:05:35	00:02:18	00:01:44	00:02:08
Taux de rebond	45,61%	52,03%	59,77%	57,72%
Pages par visite	3,29	3,09	2,72	2,81
Nouvelles visites	47,76%	77,43%	70,93%	69,47%

### Sources de trafic en 2010

Un travail reste à effectuer sur les liens placés sur les sites référents qui représentent moins de 10% des visites. 75 visites proviennent du site de l'Office de Tourisme du Pays de Sillé soit 0,4% des visites (0,45% en 2009).

## Publications

### « Les Reflets de la 4C »

La Commission TIC a en charge la rédaction et la publication du journal communautaire « Reflets de la 4C ». Celui-ci est un élément essentiel de communication et de promotion des réalisations et des projets de la Communauté de Communes auprès des habitants.

Les marchés publics pour la réalisation du journal ont été attribués jusqu'à fin 2011 à Emmanuel Chevreul pour la rédaction des articles et à l'imprimerie Fresnoise pour l'impression. La maquette du bulletin est conçue en interne par le CyberCentre.

Pour des raisons de coût, les numéros sont exclusivement distribués dans les boîtes aux lettres ne portant pas la mention « stop pub ». Les foyers qui ont apposé cette mention sur leur boîte sont invités à retirer un exemplaire des « Reflets de la 4C » dans leur mairie ou au secrétariat de la 4C.

#### Numéro de janvier 2010 :

- ✦ Editorial du Président de la 4C, M. Raoul Marteau
- ✦ Réorganisation des services communautaires ;
- ✦ Des repas équilibrés livrés à domicile, pour tous ceux qui en ont besoin ;
- ✦ 3 questions à Hélène Ménard, maître-composteur au Pays de la HS ;
- ✦ Les écoliers au centre d'enfouissement de Ségrie : 700 arbres plantés ;
- ✦ Vers un réajustement de la redevance des OM ;
- ✦ Assainissement non-collectif, des aides pour se mettre au normes ;
- ✦ Micro-stations d'épuration : attention aux équipements non-agrérés ;
- ✦ Une nouvelle chaudière pour le gymnase ;
- ✦ Le personnel de la 4C apprend les gestes d'urgence qui sauvent ;
- ✦ Locaux communautaires : les travaux sont lancés ;
- ✦ PAVE : diagnostics en cours ;
- ✦ Sentier de randonnée pour personnes en situation de handicap ;
  - ✦ Une première dans le grand ouest qui fait l'unanimité ;
  - ✦ Un autre regard sur le handicap ;
  - ✦ L'investissement ;
  - ✦ Zoom sur le planimètre ;
- ✦ Les circuits de randonnée sur le site internet communautaire ;
- ✦ Projet : une manifestation nationale ;
- ✦ L'atelier d'arts plastiques expose au CyberCentre ;
- ✦ Interview de Françoise Lebrun : vice-présidente de la 4c, chargée des T.I.C ;
- ✦ En 2009 : ils ont exposés au CyberCentre ;
- ✦ Zoom sur... Bernay-en-Champagne.



**Numéro de juillet 2010 :**

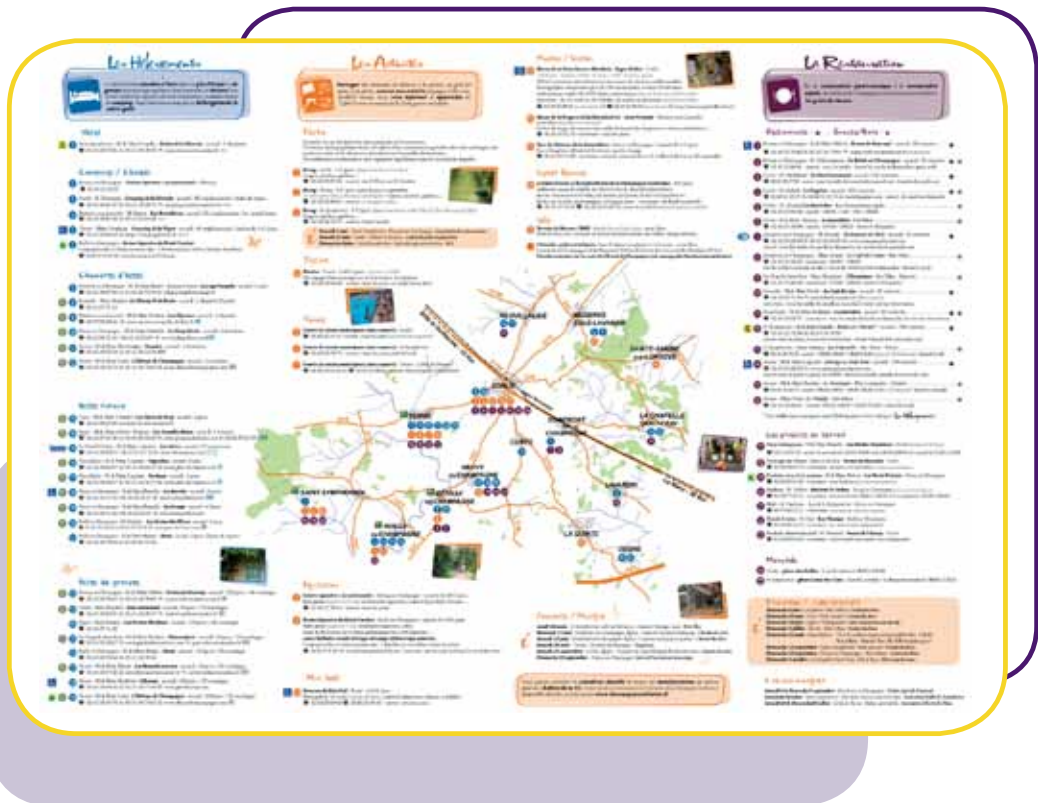
- ✦ Editorial du Président de la 4C, M. Raoul Marteau
- ✦ Budget ;
- ✦ Protection et mise en valeur de l'environnement :
  - ✦ Redevance : une volonté d'harmonisation et d'équité,
  - ✦ Les composteurs : restent disponibles,
  - ✦ Pour entrer à la déchetterie : N'oubliez pas votre macaron,
  - ✦ Dasri : le calendrier,
  - ✦ Spanc,
- ✦ Démarches pour le contrôle des Installations nouvelles ou réhabilitées.
- ✦ Développement touristique :
  - ✦ Trois cartes des circuits VTT de la Champagne Conlinoise,
  - ✦ Sentier de randonnée pour personnes en situation de handicap,
  - ✦ Cet été, six films à la belle étoile,
  - ✦ Une nouvelle plaquette touristique : un format original,
  - ✦ Chemins de randonnées ,
  - ✦ Charte du randonneur.
- ✦ Aménagement de l'Espace :
  - ✦ Locaux administratifs : le chantier avance,
- ✦ Nicolas Kerckhof : nouveau chargé de mission.
- ✦ Technologies de l'Information & de la Communication :
  - ✦ Des stages informatiques : dans chaque commune,
  - ✦ Internet au cœur de passionnantes soirées d'information.
- ✦ Equipements Sportifs et Scolaires :
  - ✦ Collège : cinq séjours qui ont bénéficié de l'aide communautaire.
- ✦ Actions Sociales :
  - ✦ Le Centre Social fédère les énergies pour la protection de l'environnement,
  - ✦ Recyclez vos bouchons et faites un bon geste.
- ✦ Zoom sur... Conlie.



## Plaquette touristique

La nouvelle plaquette touristique de la Champagne Conlinoise est sortie au mois de mars dans une formule complètement rénovée. Le document, qui se présente sous l'aspect d'une brochure au format A4, se déplie pour laisser apparaître une grande carte du territoire de la Communauté de Communes, sur laquelle sont indiqués, avec les coordonnées et les informations essentielles, tous les sites d'intérêt touristique : hôtels, campings et gîtes, restaurants et snack-bars, ainsi que toutes les activités de loisirs et de détente (équitation, pêche, musée, piscine...). On y trouve aussi l'agenda des concerts, des brocantes, des vides greniers, des marchés...

Disponible au Point d'information touristique de l'hôtel de ville de Conlie, dans les mairies de la 4C, à l'Office du Tourisme de Sillé-le-Guillaume ainsi que dans tous les offices de tourisme de la Sarthe et dans la plupart des lieux d'hébergement touristique de la 4C, la plaquette est également téléchargeable sur internet à l'adresse suivante : [www.champagneconlinoise.fr](http://www.champagneconlinoise.fr)



## Expositions

Une fois par trimestre et pendant un mois, le CyberCentre accueille une exposition. Pour l'occasion, l'espace de convivialité est transformé en galerie pour le plus grand plaisir des visiteurs et des utilisateurs. Avec ces expositions, le CyberCentre et, à travers lui, la Communauté de Communes participe à la vie culturelle du territoire.

Les expositions sont organisées en partenariat avec l'association Chemin des Arts représentée par Madame Vincent que nous remercions plus particulièrement. La communication (affiches, invitations) est réalisée par les animateurs du CyberCentre.

### Le CyberCentre a accueilli 3 expositions :

- ✦ L'atelier d'Arts Plastiques du Centre Social – du 29 janvier au 19 février 2010
- ✦ Gilda Richet - du 28 mai au 25 juin 2010
- ✦ Jacqueline Coince - du 6 novembre au 3 décembre 2010



Centre Social

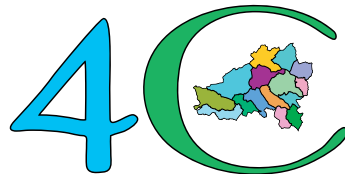


Gilda Richet



Jacqueline Coince

## NOS PARTENAIRES



Le CyberCentre & les CyberRelais sont des services mis en place par la Communauté de Communes de la Champagne Conlinoise, grâce à l'aide de la **Région des Pays de la Loire**, et du programme **Leader** du **Pays de la Haute Sarthe**.



## INTRODUCTION

